

1915. vii, 251 s, ill.] – Frihet, ansvar och bestraffning. Sthlm: Ekmans förlagsexpedition, 1908. 52 s. (Skriftserien Brott och straff, 1). – Den straffrättsliga tillräkneligheten. Svensk lagstiftning. Historik och förslag. Föredrag vid psykiatriska föreningens årssammankomst juni 1908. Sthlm: Ljus, 1909. 39 s. – Fem frågor om rusdrycksförbudet besvarade av F S. Sthlm 1914. (O Eklund). 10 s. (Skrifter utg av Oktoberkommittén för förbudspropaganda). [Tidigare publicerad som enkätsvar i NDA 1913. Ny utgåva 1915: Sthlm, (Wilhelmssons boktr), 8 s, {Titelrubrik: Vita bandets centralstyrelse. (Ur skrifter utgivna av Oktoberkommittén).} Ny utgåva 1921: Sthlm, (Sala-postens boktr), 8 s, (Skriftserie {utg av Centralrådet för kvinnornas förbudsarbete}, 7). {Ny tr 1922: (Fram).}] – Idrottens betydelse för folkhälsa och folkkraft. Föredrag. [Omslag.] Sthlm: Björck & Börjesson i distribution, 1915. 12 s. [Föredrag vid möte anordnat af Uppsala studenters idrottsförening den 27 april 1915. Särtryck ur: Svensk idrott. Årsbok för Svenska gymnastik- och idrottsföreningarnas riksförbund, 1914/15, s [23]–34.] – Gustaf Frödings diktning. Bidrag till dess psykologi. Sthlm: Bonnier, 1916. 245 s, [1] pl-bl. [Även bibliofilupplaga s å.] – Vanföreställningarnas och sinnessvillornas psykologi. Sthlm: Svenska andelsförlaget, 1919. 214, [1] s, [4] pl-bl, ill.

Tryckta arbeten (bidrag): Bidrag som använts som källor till biograftexten ovan: Den moderna sjuksjukvårdens huvudprinciper. Föredrag vid Upsala läkareförenings högtidsdag den 17 september 1908 (Upsala läkareförenings förhandlingar, N F, bd 14, 1908/09, s [1]–17). – Riktlinjer för det svenska hospitalsväsendets utveckling (Social tidskrift, årg 12, 1912, s [149]–157, 206–215, 354–359, 402–408, 431–440). [Varje avsnitt har egen deltitel. Även utgivet som särtryck: Sthlm 1912, (O Eklunds boktr), 40 s.] – Ss bidrag i övrigt har ej efterforscats. En förteckning över bidragen finns i UUM 1926 (1927), s 265. Denna omfattar 24 artiklar 1897–1915, men den medtar ej tidningsartiklar, rättspsykiatriska utlåtanden eller anmälningar av S.

Redigerat: S redigerade Skriftserien Brott och straff, 1–5, 1908 (Sthlm: Ekmans förlagsexpedition) tillsammans med G H von Koch. Den senare var ensam redaktör för seriens återstående delar, 6–8 (Sthlm: Ljus, 1909–10).

Översatt: A G Tansley, Den nya psykologien och dess förhållande till livet. Till svenska från nionde engelska upplagan av F S. Sthlm: Natur och kultur, 1924. [4], 287 s, ill. [Med bidrag av S: Översättarens förord (s [3]–4).]

Källor o litt: C Frängsmyr, Uppsala universitet 1852–1916, 2 (2010); Hvarför är 8 timmars-dagen nödvändig? (DN 2 maj 1909); J Lindroth, Idrott

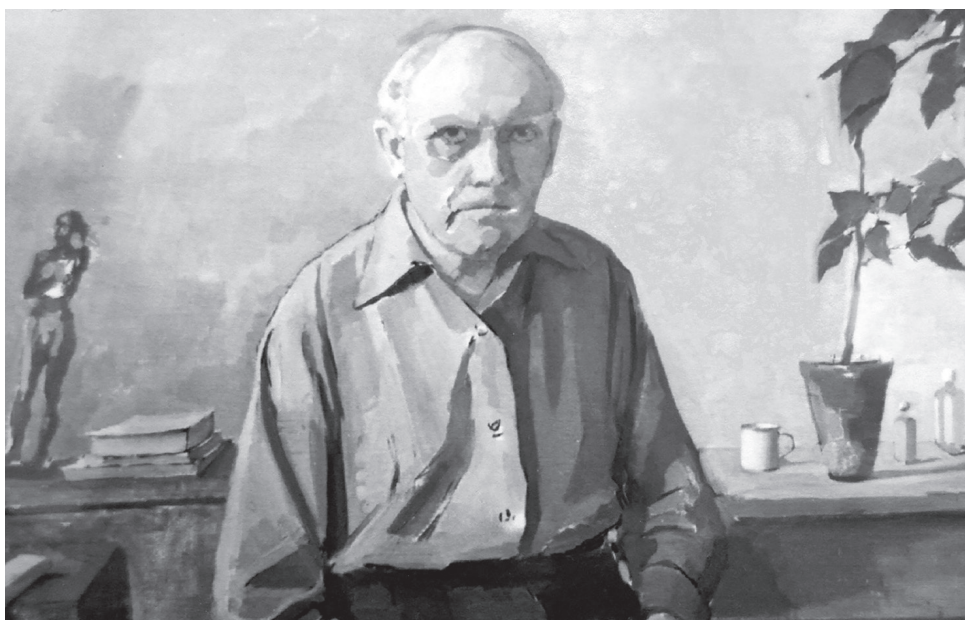
mellan kriget (1987), s 285 f; F Luttenberger, Freud i Sverige: psykoanalysens mottagande i svensk medicin och idédebatt 1900–1924 (1989); J-O Ottosson, Psykiatrin i Sverige (2003); P Pietikainen, Neurosis and modernity: the age of nervousness in Sweden (2007); Prof Frey Svenson om fotboll (SvD 10 dec 1912); Professor Frey Svenson 50 år (DN 14 nov 1916); R Qvarsell, Utan vett och vilja: om synen på brottslighet och sinnessjukdom (1993); SLH 4:4 (1934); H Sandblad, Olympia och Valhalla (1985); Stockholms-Nyheter: den första kursen för sjuksjukskötare (DN 23 febr 1905); Svenska psykiatriska föreningen: en återblick (1980); – Nehr i SvD 21 jan 1927. – *Torsten Svenson Frey:* J-O Ottosson, a a; T S:son Frey, Om Gustaf Frödings psykiska sjukdom (Värmland förr och nu, Meddelanden från Värmlands fornminnes- och museifören, 58, 1960).

Ingemar Nilsson

Svenson, Ernst Gunnar Andreas, f 21 aug 1892 i Sthlm, Kungsh, d 30 april 1977 där, Sofia. Föräldrar: handlanden Andreas Svensson o handelsidkarskan Tekla Lovisa Andersson. Elev vid C Althins (bd 1) målarskola 11–12, vid Konsthögskolan 12–16, medlem av konstnärskolonin på Smedsudden, Sthlm, från 23, studieresor till Frankrike 26, april 30–jan 32 o 37, medlem av konstnärgruppen Färg och Form 32, prof i målning vid Konsthögskolan 1 juli 42–50. – LFrKA 42.

G 27 okt 1928 i Sthlm, Matt, m Lydia Leontina Åström, f 24 sept/7 okt 1886 i S:t Petersburg, S:ta Katarina, d 9 aug 1962 i Sthlm, Brännk, dotter till järnsvarvaren Adolf Wolrad Haglund o Olga Wilhelmina Karlsson samt tidigare g m legationstjänstemannen Carl Fredrik Åström.

Utän att göra mycket väsen av sig och trots en under lång tid något ljummen kritik intog Gunnar S under gott och väl ett halvt sekel en självklar plats i svenskt konstliv. Efter studier vid Caleb Althins målarskola och vid Konsthögskolan sällade han sig till den krets av huvudsakligen naivistiska och intimistiska konstnärer som umgicks och arbetade i Sjövillan på Smedsudden i Stockholm. I likhet med flera av vännerna därifrån – Hilding Linnqvist, Axel Nilsson (bd 26), Frithiof Schöldt och Eric Hallström (bd 18) – kom han att genom kontrakt knytas till Gösta Olsons (bd 28) Svensk-



GUNNAR SVENSON
Självporträtt
SPA

franska konstgalleriet. S hade fram till dess tidvis försörjt sig på dekorationsmåleri och med arbete vid Stockholms-Tidningens klichéanstalt. Via kontakten med galleriet kunde han 1926 göra sin första studieresa till Frankrike. Alltsedan han 1917 sett den stora franska utställningen på Nationalmuseum, och då särskilt intagits av Cézannes målningar, var detta det land från vilket han genom hela sin karriär hämtade inspiration.

Utöver Smedsuddskolonin ingick S på 1920-talet även i Falangen och Unionalen och han deltog i de utställningar som dessa lösliga sammanslutningar ordnade. S anslöt stilmässigt vid denna tid närmast till den nya sakligheten. Särskilt märks denna influens i hans fast uppbyggda stilleben med frukter, döda fåglar och fiskar, köksredskap m m i emaljklar och exakt stil som vittnar om ett noggrant detaljstudium. Formatet för S:s tavlor var ofta anspråkslöst och färgskalan gärna hållen i diskret grönt, blekblått och grått. S:s och hans generationskamraters förkärlek för stilleben-

motiv vann inledningsvis inte full sympati från konstkritikerna som menade att det låg något världsfrånvänt i dem. Klas Fåhraeus (bd 16) ansåg vid Falangens utställning på Liljevalchs 1925 att stillebenmåleriet var en "fristad" för "ömtåligare naturen". Om S, som utvecklats till mästaren bland nature morte-målarna, skrev Fåhraeus att hans "frukt- och blomsterstycken" utestängde "varje vindfläkt från yttervärlden" (Fåhraeus).

En Parisvistelse som Ester Lindahlstipendiat 1930–31 gav nya impulser åt S:s måleri. Framställningen blev, utan att förlora sin koncentration och tukt, mindre bunden än förr, det fortsatt sobra färgregistret rikare. I flera verk utgick han från det vida fågelperspektiv som sedan skulle återkomma i många stockholmsvyer. Exempel på landvinningarna är I ateljén och Interiör från Paris, båda från 1931. Åter i Sverige målade S vid sidan av stilleben och stockholmska fönsterutsikter bl a finstämda skånska landskap och trädgårdsbilder i vilka någon anhängig avbildades. Stilistiskt

skulle han på 1940-talet delvis överge den utslätade målningsytan för att istället prova snabba och spontana penselsättningar och även arbeta med större färgkontraster än tidigare, men det hindrar inte att S:s konstnärskap genom årtiondena framför allt kännetecknas av stor konsekvens – och gedigenhet. Från tiden då han målade under inflytande av den nya sакligheten har han behållit ”respekten för det noggrant kontrollerande ögat. Hans bilder löses inte upp när man kommer dem nära, också en liten bråkdel av bildytan rymmer karaktär och anspänning” (Linde).

Vid återkomsten från Paris var S med om att jämte vännerna från Smedsudden samt bl a Albin Amelin, Sven X-et Erixson och Bror Hjorth (bd 19) grunda Färg och Form. Avsikten var att i skuggan av lågkonjunkturen och Kreugerkraschen bättre tillvarata konstnärernas ekonomiska intressen och gruppen öppnade därför eget galleri. Det var där som S genom några separatutställningar under andra halvan av 1930-talet fick sitt definitiva genombrott både hos publiken och hos konstkritikerna. Mycket plats i rampljuset tog den tillbakadragne S annars inte; i Färg och Form var han den lojale kamraten som hjälpte till vid ordnandet av gemensamma utställningar och då såg till att hänga sina egna dukar på de minst iögonfallande platserna.

Femtio år gammal nådde S krönet på sin karriär när han blev ledamot av Konstakademien och efterträdde Isaac Grünwald (bd 17) som professor vid Konsthögskolan. Han kom knappast dit som djärv förnyare och under det rätt infekterade tillsättningsärendet framhöll hans förespråkare vid akademien istället hans allsidighet som stafflimålare liksom hans ödmjukhet och ansvarskänsla gentemot konstnärskallet, som gjorde honom till en förebild för en yngre generation. Det har också hävdats att han genom sin tekniska skicklighet och sitt försynta sätt ska ha varit en uppskattad lärare (Löfgren). Likväl verkar S:s tid som professor ha blivit något av en besvikelse. Rädd för att ställa krav och påverka andra var han obekvämt i rollen som lärare och begärde i mars 1950 förtidsavsked med motiveringen att hans nerver var i olag (Söderberg o Derkert).

Trots en på senare år sviktande hälsa målade S oförtrutet, sin sista utställning hade han på Färg och Form bara någon månad före sitt fränfalle. Hans konst finns representerad på bl a Moderna museet, Nationalmuseum, Prins Eugens Waldemarsudde, Göteborgs konstmuseum och Malmö museer.

Källor o litt: H Eklund, U Linde, O Granath o S Slöör, Färg och Form (2007); K Fähræus, Falangen (Ord och bild 1925), s 410; U Linde, Konstkrönika (DN 24 okt 1957); S Löfgren, [Inledning] (G S: retrospektiv utställning, Sveriges allmänna konstförening, 2–24 februari 1963, Konstakademien, 1963); E Melin, Genialitet och livsnärhet (Konstrevy 1949); G Olson, Från Ling till Picasso: en konsthandlares minnen, berättade genom Karin Jacobsson (1965); SKL, 5 (1967); R Söderberg, Den svenska konsten under 1900-talet (1955); dens o C Derkert, Den stora omvälvningen (De sköna konsternas akademi, 1986), s 175; E Wallenqvist, G S (Konstrevy 1938). – G S 50 år (DN 20 aug 1942); nekr i DN 4 maj 1977.

Jakob Christensson

Svenson, Gärda Sofia, f 30 aug 1895 i Sibbarp, Hall, d 15 juni 1985 i Ljungby, ibid. Föräldrar: hemmansägaren Sven Andersson o Jenny Olivia Bengtsdotter. Sommarkurs vid Hallands läns kvinnl folkhögskola i Katrineberg 15, ordf i Falkenbergssortens kvinnl avd av Bondeförb 32, i Svenska landsbygdens kvinnoförb:s (SLKF) Hallandsdistrikt 18 nov 32–22 april 63, förbundssekr i SLKF (från 62 Centerns kvinnoförbund, CKF) 10 juni 33–18 juni 66, led av fritidsutredn maj 37–nov 46, av Bondeförb:s förtroenderåd 37–59, av Hallands läns landstings mödrahjälpsnämnd 38, ordf i Hallands läns hushålln:sällsk:s hemarbetsnämnd 38, led av Statens livsmedelskommissions konsumtionsråd 27 okt 39–50, av Husmödrarnas samarbetskomm 40, av Bondeförb:s (från 58 Centerpartiets) arbetsutsk 41–47, av dess partistyr 47–65, av styr för Hemmens forskningsinst 44–56, ordf i Hallands läns landstings hemhjälpsstyr 44–60, led av FK 45–63 (led av andra tillf utsk 47, av andra lagutskottet 52–63), av 1945 års civilförsvarsutredn okt 45–jan